



Avaliação do Programa Sustentar – Caramuru Alimentos e Proforest

Avaliação do Programa Sustentar – Caramuru Alimentos e Proforest

A Caramuru e o Programa Sustentar

Nós da **Caramuru Alimentos**, uma empresa genuinamente brasileira com 58 anos de experiência, posicionada entre as 100 maiores e melhores empresas do agronegócio brasileiro, atuamos no mercado de processamento de soja, milho, girassol e canola, com uma vasta linha de produtos e presença nos estados de Goiás, Paraná, Mato Grosso, São Paulo, Amapá e Pará. Fornecemos matéria-prima para a indústria alimentícia na produção de macarrão, biscoitos, snacks, cereais e para outros segmentos como cervejarias e indústria de ração. Somos destaques na logística de movimentação de produtos do “complexo soja”, com fortes investimentos no Porto de Santos, no Porto de Santana (AP), em ferrovias e nas Hidrovias Tietê-Paraná e Tapajós-Amazonas. Nossos clientes, industriais até consumidores finais, todos beneficiam de ter evidências claras e documentais de que a produção agrícola e seus derivados foram **originados de forma sustentável** e de acordo com as **melhores práticas globais**.

A Caramuru trabalha continuamente para oferecer produtos que sejam integralmente oriundos de fontes sustentáveis e reconhecidos pelo respeito ao meio ambiente, às questões sociais e à sua viabilidade econômica para atender um mercado cada vez mais exigente. Os critérios mínimos para se tornar fornecedor da Caramuru são verificados em um processo de rastreabilidade e geomonitoramento. Rastreamos toda a matéria-prima adquirida (soja, milho e girassol) e comprovamos sua origem de acordo com as melhores práticas globais, assegurando a sustentabilidade em todas as etapas da cadeia produtiva.

Para promover maior conformidade de produtores com os objetivos de sustentabilidade da Caramuru, criamos em 2015 o **Programa Sustentar** como programa de melhoria contínua ao produtor. Desenvolvido e executado pela Caramuru com o apoio da Brasil Sustentabilidade, o Programa realiza diagnósticos e monitoramento de mais de 100 indicadores socioambientais e econômicos nos nossos fornecedores de soja, milho e girassol. O Programa também fornece treinamentos aos fornecedores, apoiando-os a alinhar suas práticas agrícolas com melhores práticas existentes de sustentabilidade. A melhoria contínua é um valor intrínseco do Sustentar, por isso, desde sua criação, revisões periódicas dos indicadores são realizadas, aumentando seu número de 15 em 2017 para 134 em 2022.

Em 2022, resolvemos ampliar o esforço na melhoria do programa e encarregamos a **Proforest** de avaliar o Programa Sustentar, não apenas em relação aos critérios de desempenho como também em relação à sua estratégia, implementação, transparência e credibilidade. A Avaliação trouxe uma série de recomendações que estamos internalizando em um plano de ação dentro da empresa. Acreditamos que esse relatório nos ajuda a avançar na transparência do programa.

Boa leitura,

Célio Garcia de Oliveira
Diretor de Originação e Armazéns
Caramuru

Avaliação do Programa Sustentar - Proforest

A avaliação do Programa Sustentar foi concluída em maio de 2022. A metodologia utilizada contempla uma análise dos documentos do Programa e da empresa, análise comparativa com documentos de referência em produção sustentável de commodities agrícolas (Figura 1), entrevistas com 14 partes interessadas (colaboradores, clientes e produtores), e dois workshops com colaboradores da empresa para priorizar lacunas e validar recomendações. Os resultados da avaliação contemplam: a abrangência dos indicadores de sustentabilidade, o processo de execução e o nível de credibilidade e transparência do Programa (Figura 2). A avaliação completa foi entregue à Caramuru em um relatório e as recomendações de melhoria para o Sustentar discutidas com a empresa. Este relatório executivo apresenta um resumo dos principais resultados e recomendações, bem como quadros com atualizações da própria Caramuru sobre o processo de implementação dessas recomendações.

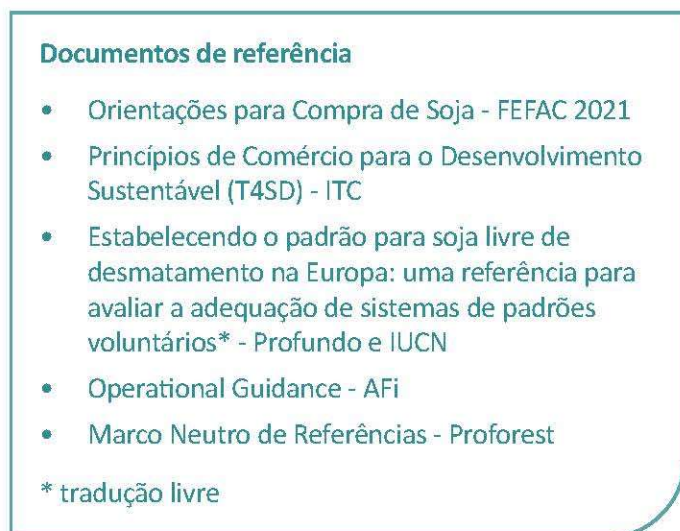


Figura 1 Documentos de referências analisados na avaliação do Programa Sustentar

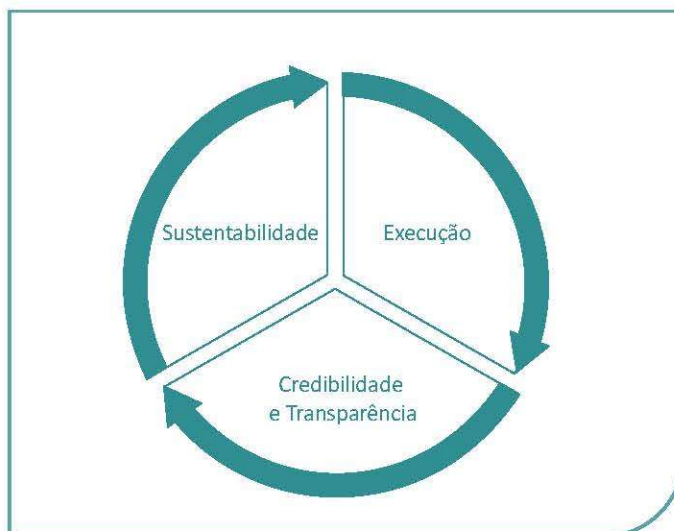


Figura 2 Três dimensões da avaliação do Programa Sustentar

A primeira dimensão dessa avaliação, **Sustentabilidade**, visou avaliar como os indicadores de sustentabilidade usados pelo programa para avaliar o desempenho socioambiental dos produtores endereçam as necessidades e riscos relacionados à sustentabilidade e demandas setoriais relativas à produção de grãos. Durante os 6 anos de implementação do Programa, os indicadores foram revisados e seu número ampliado anualmente, chegando a 123 indicadores cobrindo temas ambientais, sociais e econômicos em 2021. Esse esforço sistemático resultou em um escopo abrangente na dimensão de Sustentabilidade quando comparado aos requisitos presentes nos documentos de referência e melhores práticas de mercado. Em especial, o cumprimento da legislação ambiental e trabalhista, as boas práticas agrícolas, e os compromisso de desmatamento e conversão zero se destacam nesta dimensão. Temas que podem ser mais bem contemplados nos indicadores incluem a redução do uso de combustíveis fósseis, reciclagem, proteção da biodiversidade, identificação e resolução de conflitos de terra, e remediação de impactos adversos causados pelas operações.

A segunda dimensão da avaliação, **Execução**, visou avaliar se o processo de implementação do Programa segue as melhores práticas existentes e se consegue promover a melhoria contínua dos produtores. O Programa busca atender à legislação e às normas nacionais, assim como aos valores definidos pela Caramuru e tem um desenho robusto, com diagnósticos dos produtores, visitas técnicas, implementação com devolutiva individual ao produtor, treinamentos, materiais de apoio, e geomonitoramento. O Programa engajou 483 produtores em 2020 com uma equipe enxuta, revelando alta eficiência na gestão da equipe. Os produtores atendidos pelo Programa relataram melhorias significativas em suas propriedades, como instalações adequadas de refeitórios, alojamentos, tanques de combustível e armazenamento de pesticidas, e foi constatada uma evolução na conformidade legal dos produtores ao longo dos anos. Além disso, o contato com os agrônomos do Sustentar foi reconhecido pelos produtores como o canal principal para tomar conhecimento sobre novas normativas setoriais, legislações e demandas do mercado.

A terceira dimensão da avaliação, **Credibilidade e Transparência**, visou avaliar se os mecanismos do programa

garantem credibilidade nos resultados produzidos. O Sustentar tem um procedimento de validação das informações apresentadas pelos produtores sob a forma de visitas recorrentes, complementado com a avaliação da situação ambiental e cadastral da fazenda através da plataforma de geomonitoramento. No site da Caramuru é possível encontrar algumas informações e resultados agregados do Programa, porém, não está incluída a lista de critérios avaliados, nem as exigências mínimas para produtores entrarem no Programa. Apesar do Sustentar já propiciar informações sobre a origem da matéria-prima por microrregião a seus clientes sob demanda, ainda é importante fornecer identificação ou segregação no nível da fazenda para garantir maior rastreabilidade e transparência.

A Figura 3 demonstra o alinhamento do Programa Sustentar com os indicadores selecionados pela Proforest para a avaliação. Como se pode ver, o Sustentar apresenta um maior alinhamento com os indicadores de **Sustentabilidade** selecionados, e um menor alinhamento com os indicadores de **Credibilidade e Transparência**. No entanto, as lacunas prioritizadas relacionam-se mais a pontos da **Execução do Programa**, que é foco principal das recomendações de melhoria desta avaliação.

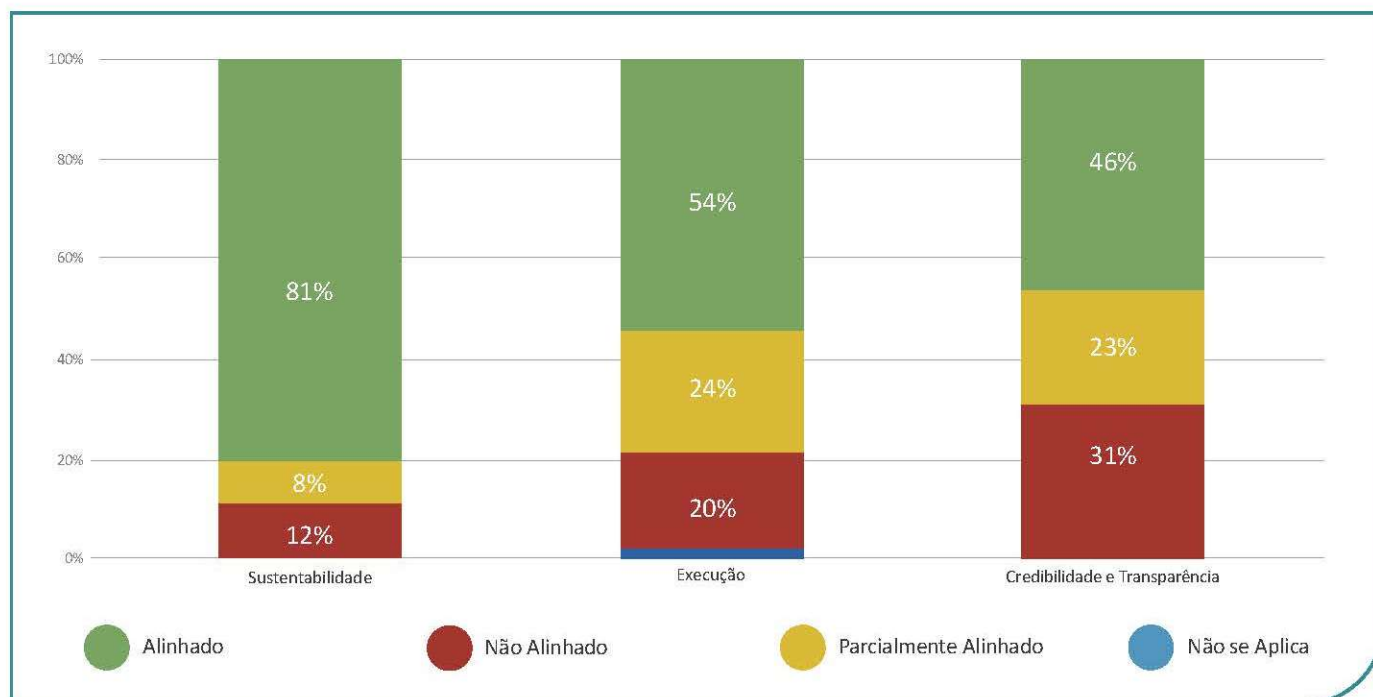


Figura 3 Alinhamento do Programa Sustentar com os indicadores selecionados pela Proforest para avaliação

A Figura 3 apresenta a porcentagem de indicadores selecionados com os quais o Sustentar é alinhado em verde, com os quais o Sustentar é parcialmente alinhado em amarelo e, com os quais o Sustentar não está alinhado em vermelho. Também há um único indicador para o qual a resposta é não aplicável.

A primeira recomendação como resultado da avaliação do Programa é que o Sustentar esteja **integrado a uma Política de Compra Responsável de grãos**. Posicionar o Programa como estratégia central de implementação da política garante à Caramuru fazer uso efetivo das entregas de sustentabilidade feitas tanto pelo Programa Sustentar como pelas diretrizes de compras de grãos. Tanto a Política como o Programa também se beneficiarão de ter **metas claras com prazos definidos**. O Sustentar já promove a melhoria no desempenho de seus produtores, e ter os objetivos claros e definidos com prazos de curto, médio e longo prazo permitirá a mensuração do progresso do Programa.

Na sua implementação, o **maior envolvimento entre as equipes de compras e do Sustentar** permitirá aumentar o número de produtores atendidos pelo Programa que estão na base de fornecimento da Caramuru. É importante também que a Caramuru estabeleça **formas de respostas ao progresso ou falta de progresso do produtor**, e reflita sobre a necessidade de utilizar o programa para reintegração de produtores em sua base de fornecimento e sobre como garantir maior fidelidade dos produtores beneficiados no fornecimento à empresa.

Como a Caramuru está endereçando essas recomendações:

Começamos a dialogar internamente sobre o desenvolvimento de uma política de compra responsável de matéria-prima. Atualmente, a Caramuru já tem um procedimento de compra que cumpre com os critérios mínimos apresentados, mas uma política clara e pública resultará em maior transparência dos nossos compromissos junto ao mercado. Com a recomendação da Proforest serão definidos prazos para objetivos específicos do “Sustentar” e ampliação dos treinamentos internos sobre o Programa, para maior alinhamento do setor comercial com as nossas metas de Sustentabilidade.

Sobre a **estratégia de engajamento com fornecedores**, recomenda-se melhorias na comunicação dos compromissos da empresa e das etapas do Sustentar, como o compartilhamento antecipado do cronograma de treinamentos aos produtores, o que pode trazer maior reconhecimento da contribuição do Sustentar por parte dos produtores e a sensação de um acompanhamento ainda mais próximo como solicitado nas entrevistas. Além disso, recomenda-se a priorização de produtores para engajamento no Sustentar a partir de uma **análise de risco**, o que ajudará a prevenir não-conformidades futuras e a manter produtores na base de fornecimento da Caramuru.

Por fim, mas não menos importante, há a necessidade de **estabelecer incentivos para o aumento da conformidade dos produtores** como reconhecimento público e certificação daqueles com alto nível de conformidade. Nesse sentido, a evolução do Programa para, também, contemplar a certificação de safras de produtores com alto nível de conformidade foi altamente apoiado pelos atores relevantes entrevistados. A promoção do **Selo Sustentar** assegurará aos clientes da Caramuru que parte do volume comprado tem um alto padrão de desempenho em sustentabilidade, devendo ser feita de acordo com as recomendações da FEFAC e do AFi. Outros meios de incentivo incluem, por exemplo, acesso a treinamentos, preferência na decisão de compra, e reconhecimento público por parte da empresa. Também foi ressaltada a importância de incluir clientes e produtores na revisão dos indicadores e execução do Programa a fim de alinhar de forma mais efetiva o programa às necessidades dos produtores e demandas setoriais. A Figura 4 consolida as principais recomendações da Proforest nas etapas de execução do Programa Sustentar.

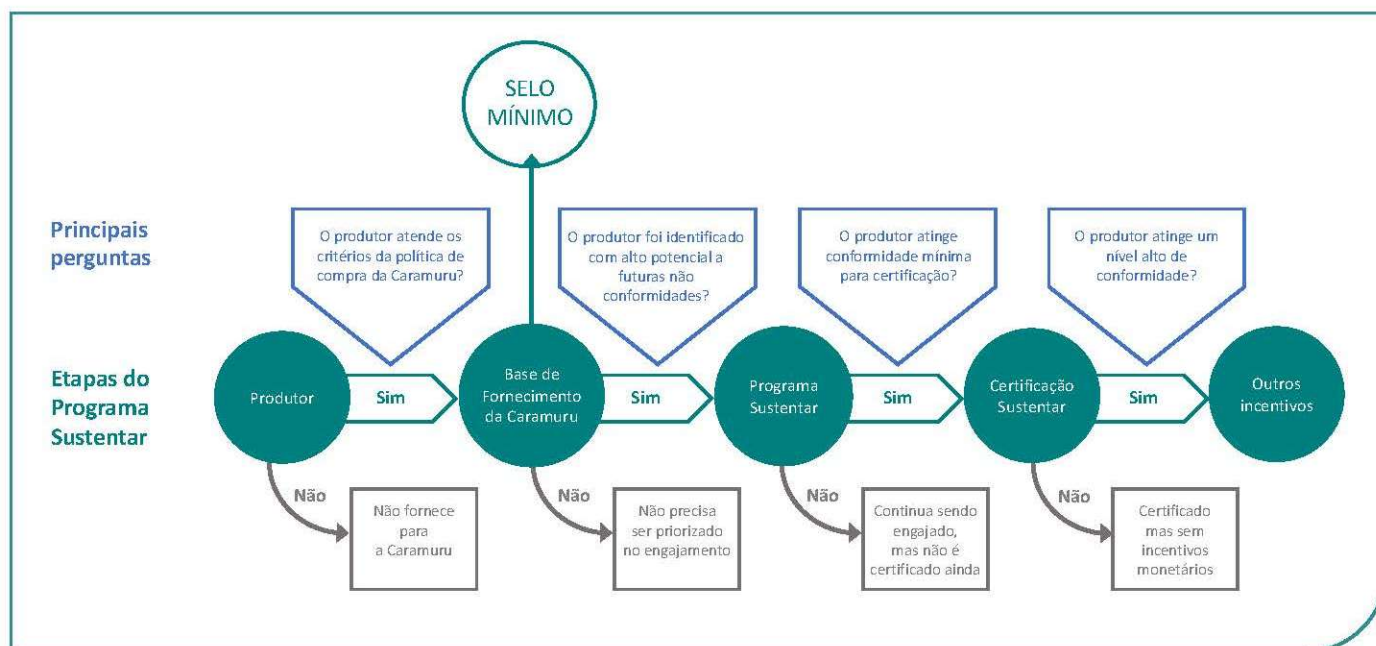


Figura 4 Exemplo do processo que um fornecedor percorreria no Programa Sustentar

Como a Caramuru está endereçando essas recomendações:

Serão comunicadas ao fornecedor o seu desempenho em relação à média e à política de compra responsável da Caramuru, uma vez estabelecida. Refletiremos sobre uma metodologia de priorização de produtor para engajamento, e já estamos alinhando internamente formas de incentivos aos produtores com alto nível de conformidade com o Programa Sustentar. Além disso, contaremos com a colaboração de clientes e parceiros para as próximas revisões do Programa Sustentar.

Para permitir alegações relacionadas ao cumprimento de compromissos, é necessário que o progresso seja medido com **métricas quantitativas**, incluindo mapeamento das áreas e análises de água, solo e estoque de carbono. Esses dados devem ser verificados independentemente e comunicados de forma transparente. Para aumentar o escopo do Programa, foi recomendado o uso de **tecnologias e ferramentas** para a coleta das respostas dos produtores do Sustentar e a elaboração de relatórios de diagnóstico e resultados agregados do Programa. Um ponto chave para aprimorar a transparência e credibilidade do Programa, que está se tornando uma demanda cada vez mais importante do mercado, é a publicação de **relatórios anuais** e/ou **sumários executivos técnicos**. Assim, mais partes interessadas serão capacitadas para contribuir à otimização do Programa de forma construtiva, alinhando a entrega do Sustentar com as necessidades dos produtores e às demandas dos clientes.

Como a Caramuru está endereçando essas recomendações:

Com a atualização do nosso site institucional, em fase final, promoveremos maior transparência sobre o Programa Sustentar, assim como os trabalhos internos para compartilhar publicamente a primeira versão de relatório do Sustentar

Em suma, a avaliação do Programa Sustentar conclui que o Programa tem contribuído positivamente na melhoria do desempenho de sustentabilidade de produtores de grãos. O programa é uma ferramenta que, considerando as recomendações resultante desta análise e os próximos passos já definidos pela Caramuru, pode garantir o cumprimento dos compromissos de sustentabilidade da Caramuru na prática.



A Proforest é um grupo dinâmico sem fins lucrativos com presença global que se estabeleceu como líder no desenvolvimento e implementação de produção sustentável e compra responsável. Suas atividades no Brasil se concentram na soja, carne bovina e óleo de palma, abordando temas como rastreabilidade, desmatamento e direitos humanos.

<https://www.proforest.net/pt/>